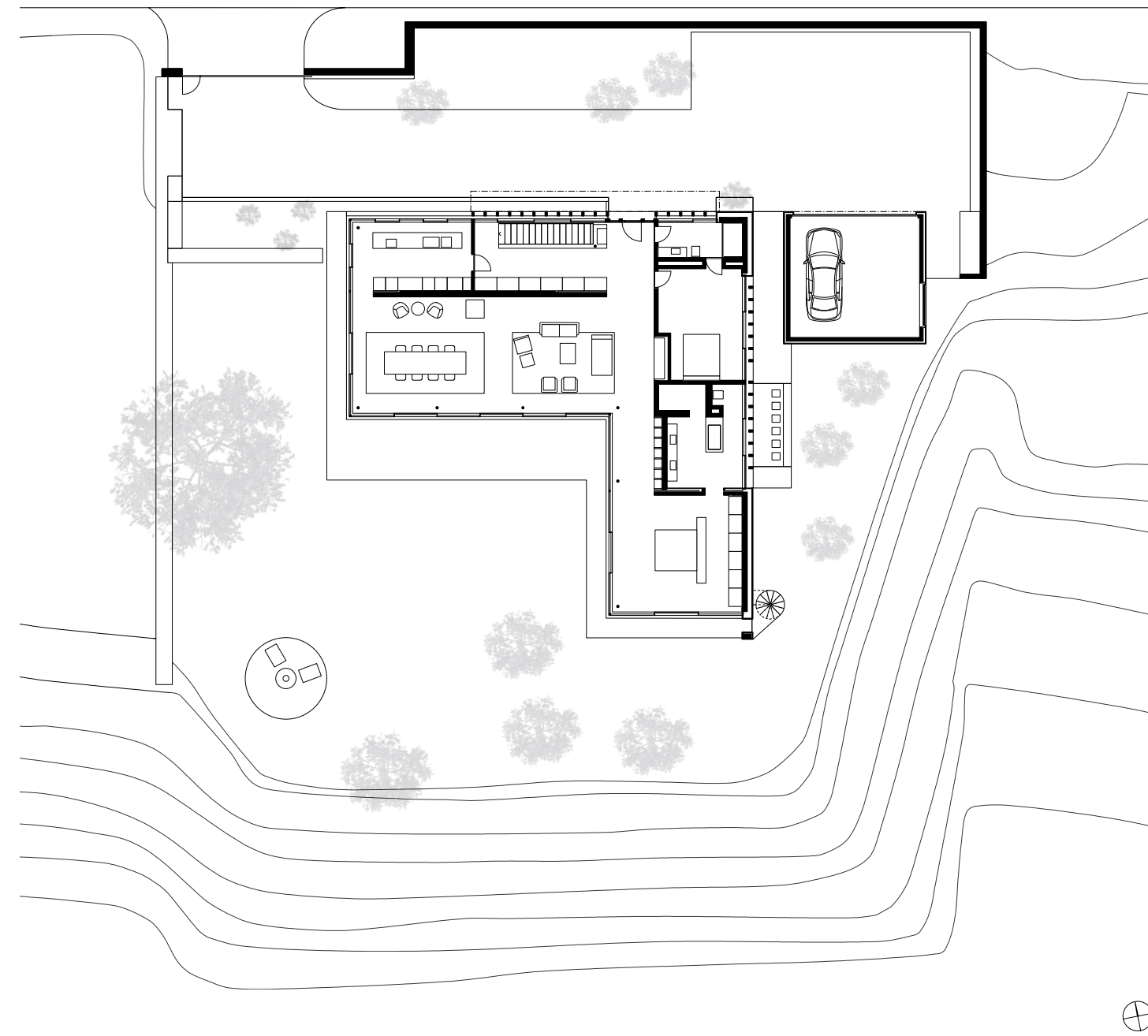


„Wohnen mit Atmosphäre an atemberaubender Lage, verbunden mit einer klaren Hierarchie, stellt die Reduktion auf die wesentlichen Raumelemente in den Vordergrund.“

Der Neubau an der Leumattstrasse liegt im Bellerive-Quartier, nahe zum Stadtzentrum von Luzern. Das Grundstück in leicht erhöhter Lage, am Fusse des Villenquartiers, bietet einen fantastischen und einmaligen Ausblick auf den Vierwaldstättersee, die Innerschweizer Alpen mit dem Hausberg Pilatus und der Stadt Luzern.

Das eingeschossige Winkelhaus mit der freistehenden Doppelgarage ist über den nordseitigen Hof erschlossen, welcher hangseitig durch helle Sichtbetonwände gefasst wird. Die Trennung in den Tag- und Nachtbereich erfolgt klassisch über die beiden Gebäudeschenkel. Als Gelenk dient die grosszügige und lichtdurchflutete Eingangshalle, mit dem offenen Abgang ins Untergeschoss. Der Wohnraum mit der Breitseite gegen Süden eröffnet den Weitblick in die Ferne, rückwärtig angebunden ist die kompakte Küche. Der Schlaftrakt mit den Nasszellen fasst einseitig den Aussenraum und bildet gleichzeitig das Rückgrat der Anlage. Die geschlossenen Wandelemente, verkleidet mit Naturstein, verankern den grosszügig verglasten Kubus, welcher mit den vorgelagerten hellen Betonplatten leicht über dem Terrain schwebt. Vertikale Natursteinstelen, verwendet als Filterschicht, rhythmisieren die stringente Fassade. Mit dem stützenfreien und weit ausladenden Vordach erfährt der Wohnraum eine räumlich attraktive Erweiterung.



Filigrane Stützen tragen das massive Hauptdach und lassen die Räume fließen. Mit der reduzierten Materialwahl, der durchgängige Bodenbelag ist aus demselben Naturstein wie die Fassade, der präzisen Raumfassung, und der präzisen Raumfassung, entstand eine qualitätsvolle und grosszügige Wohnatmosphäre. Unterschiedliche und artenreiche Bepflanzungen kontrastieren mit der bestehenden Blutbuche im Westen und zonieren die Gartenanlage. Der befestigte Sitzplatz im Südwesten bietet zusammen mit der Dachterrasse, erreichbar über die elegant geschwungene Wendeltreppe, abwechslungsreiche und attraktive Aufenthaltsbereiche im Aussenraum.





„Die präzise und stringente Materialisierung des inneren Raumkontinuum findet seine entsprechende Fortsetzung im Aussenraum.“



Bauherrschaft	Privat
Adresse	Luzern
Architektur	SPPA Architekten AG, Zürich Projektleitung: Peter Trachsler Mitarbeit: Christopher Lim Bauleitung: tectonica GmbH, Dietikon Gmeiner AG, Luzern
Bauingenieur	Kunz Planung & Beratung HL, Adligenswil
Heizungs- / Lüftungsplanung	Peter Sanitär Planung, Luzern
Sanitärplanung	STS Elektro AG, Kriens
Elektroplanung	Buri Bauphysik & Akustik AG, Volketswil
Bauphysik / Bauakustik	
Aushub	Lötscher Tiefbau AG, Luzern
Baumeisterarbeiten	Kiener Bau AG, Baldegg
Natursteinfassade / Bodenbeläge	Natursteine Wüst AG, Wallisellen
Schiebefenster	swissFineLine AG, Langnau im Emmental
Schlosserarbeiten	Torbau Schmidiger, Schachen
Flachdach- / Spenglerarbeiten	Scherrer Metec AG, Zürich
Elektroinstallationen	STS Elektro AG, Kriens
Heizungs- / Lüftungsinstallationen	Gut AG Gebäudetechnik, Luzern
Sanitärinstallationen	Burri & Lötscher AG, Meggen
Schreinerarbeiten / Küche	Sluber Team AG, Rolkreuz
Gips- / Malerarbeiten	MVM AG, Emmen
Innen- / Aussencheminée	Cheminéebau Stutz AG, Birmensdorf ZH
Natursteinpflasterung	Christian Enz Pflasterungen, Luzern
Fotografie	Roger Frei, Zürich
Konzept, Umsetzung	SPPA Architekten AG, Zürich
Druck	Brunner Medien AG, Kriens

Sihlramtsstrasse 10, 8001 Zürich
+41 44 286 50 20
www.sppa.ch



S P P A Architekten

Neubau Villa Amanjiwo
Luzern
2015 - 2017

